

# 風 と 共 に

発行所  
関西ダクト工業協同組合  
大阪府北区神山町9番  
16号(山名ビル)  
電話(312)0466・5508番

## 第8回通常総会を開催

### 事業活動さらに拡充へ

第八回の通常総会は、去る五月二十五日、大阪市北区の東急ホテルで開催、理事会上程の全議案を審議可決、滞りなく盛大に終了いたしました。関係者各位に概況を以下にご報告して御礼申し上げます。

第一部の会議は理事長挨拶のあと、議長・森本重二郎氏(有限会社森本鋳金工業所社長)によって議事が進められました。

今年度の議案七件は別掲

参照。事業報告では購買事業二億三千七百万円、受注事業九百万円、金融事業一億三千百万円で、厳しい環境下にありながら前年度を上回る業績を示したことを喜

本年度の事業計画として、購買、金融の両事業については昨年と同額、受注事業は初めて三千万円に目標を増額。懸案の工事標準費を作って、長年ご迷惑をお掛けした関係者へ一斉にお届けすること致しました。

教育情報、福利厚生等の

第二部は恒例の記念講演で「これからの景気と中小建設業の生きる道」と題して、商工組合中央金庫の佐木相談所長の講演を、協力会員、登録業者各位を交えて聴き、六時からはこちらでパーティーの盛況に移り、有意義に終了致しました。



①熱心な審議の末挙手承認 ②パーティーでの菅本理事長の挨拶

- 第八回通常総会(概要)
- 第一号議案 昭和五十七年度事業報告書、決算関係書類及び剰余金処分案承認に関する件
  - 第二号議案 昭和五十八年度事業計画及び収支予算案承認に関する件
  - 第三号議案 昭和五十八年度賦課金の金額並びに徴収方法に関する件
  - 第四号議案 昭和五十八年度借入金金の最高限度及び一組員に対する貸付金の最高限度に関する件
  - 第五号議案 昭和五十八年度加入金に関する件
  - 第六号議案 金融事業規約の一部改訂に関する件
  - 第七号議案 その他の件

事業についても、ほぼ前年に準じたものとなりましたが、昨年に続き技能検定の大阪府協力団体の指定を受けて、今年も受検者の訓練、合格率の向上に万全を期すことを計画であります。

「招待来賓等」  
当日の来賓、ご参加の協力会員、登録業者各位(敬称略・順不同)  
大阪通商産業局、商工組合中央金庫大阪経営相談所、同梅田支店、大阪府中小企業団体中央会、近畿ダクト工業協会、日本鉄板協  
新日本システム協、御興村幸次商店、大成鉄鋼協、大共産業協、月星商事協、広田商事協、御ミヤマエ協、弥栄商會、日本産業機械協  
登録業者  
御オーツカ、双和産業協、大東機工協、御二川商店、ミタイ工機協、ヤブサ空調機材協



## 漸く景気回復への兆

一層の協調結束と自助努力を

理事長 菅本 博

さて、我が国の景気は、あの永野日商会議所に「順調な回復」と言われ、たように、事実アチコチで底入れ、トンネル脱出中の話がにわかには高まり、不況感は薄れ、本格回復への期待がふくらんで来たようです。

日経新聞では早々と、大企業の決算予想を九月份は「一パーセント減ながら、増と発表しています。勿論、外需主導の特異な我が国経済体質による、いくつかの問題点は残しながら、内需に明るい兆しが見え始めたのは、せめてもの救いでありまして、設備投資や個人消費の動向如何では秋にも離陸して、ゆるやかにでも上昇気流に乗れるのではないのでしょうか。

否、この所は是非でもこのフライトは成功させねばならぬと思えます。肝心の中小業界です。自明のことは申せ大手、元請企業に比べれば、依然ネクラと申すほかにない状態です。金利の引き下げでもあれば、或いは生き残りのための投資も少しは動意しましょうが、日銀は長考のまま。

又、公共事業も後半には前年以上の補正が望まれます。

そして工事量もさながら、採算面一生存のための限界利益一確保についても一層の自助努力を強めねばなりません。

役員だけに委せるのではなく、どうぞ皆様、結束し、力を凝集して共に渾身の力をふり絞るうではありませんか。

## 1983年盛夏 暑中お見舞申し上げます



関西ダクト工業協同組合 (50音順) 組合員

大阪府	大和工業 (株)	0720(84)5563
	小川鋳金工作所	0720(26)2801
	大島工業 (株)	0719(65)0871
	関西設備工業 (株)	06(46)6161
	三輝工業 (株)	06(32)5441
	サンヨー工業 (株)	06(90)2492
	三和製作所	06(79)7099
	サンエス工業 (株)	0720(45)0141
	信和温調 (株)	06(96)2523
	新光設備工業 (株)	06(68)2136
	大都工業 (株)	06(92)3626
	竹本設備 (株)	06(86)3329
	土井池設備工業 (株)	0720(84)2821
	花松設備工業 (株)	0729(98)7935
	三好板金工作所	06(32)4745
	淀川空調 (株)	06(47)0200
兵庫県	大阪マイクロダクト (株)	0727(84)3138
	内外熱学工業所	078(57)2753
	畑中鋳金工作所	078(41)4341
	双葉製作所	0727(93)0041
	藤川鋳金工業所	0792(37)1514
	牧鋳金工作所	06(33)5541
	ヤブサ工業 (株)	06(40)5671
京都府	桃陽鋳金	075(60)1355
	橋本ダクト工作所	0774(22)0244
	マツダ工機 (株)	075(98)8259
	森本鋳金工業所	0774(21)2301
奈良県	東伸工業 (株)	0745(72)4629

委員会たより

総務金融委員会

活動の充実強化へ

研究作業課題など申し合せ

中小企業にとつては、先行き明るさが見えないなどはお世辞にも申せない盛夏の候、皆様いかがお過ごしでしょうか。このような時にこそ、組合を真に役に立つ組織力に仕立て、少しでも

も我々のプラスやメリットに替えて行かねばなりません。他組合の動きを見ましても、目立つことは委員会活動の振興、活性化です。確かに組合の盛衰は、委員会の活動如何にかかっていると思せましよう。委員会が不振なところに発展の見られる組合はございません。又、このような厳しい変化の時代では、組合運営の基本的戦略だけは、事務局などには、委せられません。どうぞ衆智を集めて参りたいものです。

- ① 今年度は、あと四回（九月、十一月、二月、四月）定例会を持つ。
- ② 今年度の、委員会の研究作業としては
  - (イ) 技能訓練体系の作成と、関技センターの活用法の検討
  - (ロ) 諸規程類の見直し（委員会規約、慶弔規程、表彰内規など）
  - (ハ) タクト事業に必要な各種資格や免許類の調査と研究。
- ③ 出席率の向上
  - (イ) 従来、土曜日の午後は得意先からの電話も少なく、最もユックリできる時間帯で会合には最適と思っていたのですが、却ってこの頃は（土）（日）をかけての修理仕事が多くなり、昨今は経営者も土曜日の午後は休養やレジャーに使われる風潮が強くなって、必ずしも会合に適してはいないことがわかりまし

着実な成長たどる

たので、今年からは、土曜日はむしり避けることにしました。（ロ）会合日には、みんなで声を掛け合せて出席するように努力する。（ハ）委員会は代理出席が自由であるから、万一、代表者に支障があれば、必ず代理を立てることを考慮する。（ニ）それも無理な時は委員長（又は事務局）へ欠席の電話を入れることを励行する。（総務金融委員長）

とは申ししましても勿論、組合であれば何でも出来ると思えるのは誤りであります。組合といえども決して万端ではありません。おのづから、出来ること出来ることこの区別と限界がある。（ハ）委員会は代理出席が自由であるから、万一、代表者に支障があれば、必ず代理を立てることを考慮する。（ニ）それも無理な時は委員長（又は事務局）へ欠席の電話を入れることを励行する。（総務金融委員長）

もので、当面官公庁工事を重点に進めております。（3）共同金融事業  
組合員に対する事業資金の貸付（長期、短期）および手形割引きを主として行なうものとす。

大阪府職業能力開発協会 特記 ○昭和五十四年度全国中小企業団体中央会よりモデル組合の指定を受けました。○昭和五十五年度労働省より建設雇用改善モデル団体の指定を受けました。○昭和五十六年度大阪府よりタクト板金作業技能検定協力団体の指定を受けました。

一八日 検定合格を受検者に通知  
二三日 教厚委  
二四日 事務局局長会議に専務理事出席  
二八日 全夕連役員会及び日夕連幹部会に専務理事他一名出席  
二九日 総会委  
三〇日 関技センターより合格作品引取り  
三一日 決算日、年度末  
四月一日 新年度スタート  
第一回会計監査実施  
四日 常務会  
六日 日夕連理事会、専務理事他三名出席  
一四日 専務理事商工中金経営相談所往訪  
一五日 組合創立記念日  
一六日 第五回理事会  
一八日 出資金変更の登記  
二一日 検定受験書締切  
二八日 総会資料印刷  
九日 第二回監査  
二九日 組合招集状発送  
一六日 組合通信発行  
一九日 昨年度検定合格証明到着  
二五日 第八回通常総会開催  
三一日 税務申告と納税  
本年度検定委員推せん

大阪築城400年まつり

10月から多彩な催し

商都大阪の地盤低下をくい止め、21世紀へ向けて浮揚と活性化をはかろうと官民一体で財団法人・大阪21世紀協会を設立、全市をあけて具体化に取り組み

んでいるが、その第一弾として「大阪築城400年まつり」が来る十月に開幕する。今年のは浪速のシンボル豊大園が大阪城を築いてから四百年になり、大阪の開祖ともいべき大園の活力を再現して大阪の新たな飛躍をはかろうというものである。「大阪築城400年まつり」は左図にみるように多種多彩な催しが予定され盛り上がり期待されている。

大阪21世紀計画のプロローグ  
大阪築城400年まつり  
いよいよ10月開幕!

オープニングパレード  
10月9日 11時から約5時間  
舞臺長3.3kmの行進  
マツコウ(バンド)・ソング・ダンス  
舞臺長3.3kmの行進  
舞臺長3.3kmの行進  
舞臺長3.3kmの行進

大阪城博覧会  
10月1日 11月23日  
大阪城公園

国際デザインフェスティバル  
10月22日 11月9日  
大阪城国際文化スポーツホール

83大阪世界帆船まつり  
10月22日 約10日間  
大阪港一帯

中国楽・兵馬俑展  
10月11日 11月23日  
大阪城公園

大阪城国際文化スポーツホール  
10月8日 10月11日  
10月9日 10月11日  
11月14日 11月19日  
12月4日 12月9日

大阪国際グルメフェア  
11月3日 11月6日  
大阪国際見本市港会場

その他の行事計画  
11月3日 11月6日  
11月14日 11月19日  
12月4日 12月9日

組合の歩み

昭和58年 1/6月

- 一月四日 事務局仕事始め
- 八日 大空衛の新年会
- 一日 常務会及び賀詞交換会
- 二日 大阪市指導センター来訪、懇談
- 四日 検定委員打合せ
- 六日 全板連主催検定説明会に専務理事参加
- 九日 近畿タクト工業協会新年会に専務理事参加
- 二六日 検定委員及び補
- 二月一日 佐員の打合せ
- 二九日 学科試験の予備講習会
- 五日 学科試験の予備講習会
- 七日 常務会
- 九日 検定委員打合せ
- 一〇日 中央会の今中指
- 二二日 第五回理事会
- 二四日 組合通信発行
- 二六日 大島ふみ子氏告別式
- 三月三日 情連員会議に専務理事出席
- 四日 常務会
- 九日 日夕連幹部会に専務理事出席
- 二四日 大阪府職能協会へ協定書提出
- 二八日 第一回検定委員会。技能士手帳申し込み
- 六月三日 常務会
- 六日 近畿タクト工業協会の総会に専務理事出席
- 二一日 総会委
- 二三日 日夕連幹部会及び全夕連理事会に専務理事出席
- 二四日 大阪府職能協会へ協定書提出
- 二八日 第一回検定委員会。技能士手帳申し込み

建設業の許可票			
商号又は名称	代表者氏名	許可番号	許可年月日
関西タクト工業協同組合	理事 菅本博	大阪府知事許可(管工)第49274号	昭和56年8月2日
代表者氏名	菅本博	大阪府知事許可(管工)第49274号	昭和56年8月2日
一般建設業又は特定建設業の別	許可を受けた建設業	大阪府知事許可(管工)第49274号	昭和56年8月2日
一般建設業	管工事業	大阪府知事許可(管工)第49274号	昭和56年8月2日
この店舗で営業している建設業	管工事業	大阪府知事許可(管工)第49274号	昭和56年8月2日

- 一八日 実技試験場設置作業
- 一九日 実技試験実施(関西塔)及探点
- 二二日 実技試験場片付け
- 二七日 学科試験日
- 二八日 首席検定委員より探点表を大阪府職能協会へ提出
- 二九日 情連員会議に専務理事出席
- 四日 常務会
- 九日 日夕連幹部会に専務理事出席
- 二四日 大阪府職能協会へ協定書提出
- 二八日 第一回検定委員会。技能士手帳申し込み
- 六月三日 常務会
- 六日 近畿タクト工業協会の総会に専務理事出席
- 二一日 総会委
- 二三日 日夕連幹部会及び全夕連理事会に専務理事出席
- 二四日 大阪府職能協会へ協定書提出
- 二八日 第一回検定委員会。技能士手帳申し込み

亜鉛鉄板・カラー鉄板・表面処理鋼板・ステンレス・一般鋼材・空調資材・保温保冷材料・配管資材・土木建材・荷造用材

新日本製鐵

日新製鋼



大成鐵鋼株式会社

大阪 (06)385-0481~8 岡山 (0862)64-6077~8

営業品目

- ◎ガラスフレックスダクト
- ◎「ダブルチェック」グリスフィルター「ニューホープ」
- ◎吹出口、ダンパー
- ◎各種消音器
- ◎自動消化装置CA-25
- ◎アルミフレイキ
- ◎ステンレスフード製造販売
- ◎スパイラルダクト
- ◎各種鋼板製スリーブ(FSスリーブ)

三共興業株式会社大阪営業所

大阪市浪速区元町2丁目6番29号 電話 06(647)1731代表

本社 東京 営業所 名古屋

# 改定初の技能検定

## 予期以上の受験申込み

### 1級87名、2級20名誕生

業界あげての長年の懸案とされた技能検定の改訂は、昨年六月にトライアルを経て遂に同八月の官報告示を以てここに実現。改訂初の国家試験が五七年度の後期に全国各地で実施されたのを記念して、本制度の概略を総括しながら実施状況をご報告致しました。(六年間にわたる一連の業界運動については、全労連会誌に既報されたので、ここでは省きました)

**一 技能検定の意義とあらまし**

検定とは、技能労働者が有する技能を国が検証し、これを公認する制度で、技能者の向上意欲を増進せしめると共に、その成果に対する社会の評価を高め、技能と地位の向上を図り、ひいては我が国産業の発展に寄与する目的を持っており、職業訓練法(昭和四四年制

定)に基づいて労働大臣が実施し、一級及び二級に区分して合格者を定める。一級の合格者には労働大臣、二級合格者には知事名の合格証書が交付され、技能士と称するほか、技能士章が贈られます。

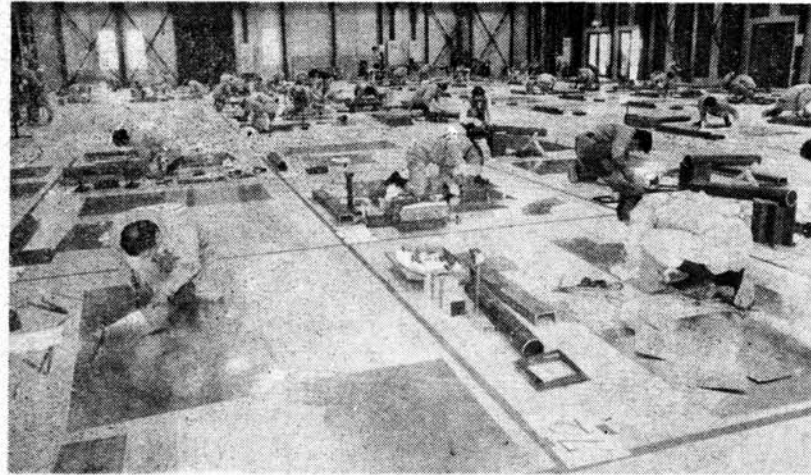
**(1) 検定の沿革**

我が国では昭和三四年度に旧法によって初めて実施された。(当初は五職種、三〇〇〇人が受検、一七〇〇〇人が合格)四四年からは現行法に変わり、四七年には制度全般の大検討があり、検定職種の整理統合も行われております。

制度創設以来二十余年の総受検者は二六六万人、合格者は九六六万人を超え、検定職種も最近では二一九、その選択作業数に至っては実に二三九に上っている。(五五年度末)

**(2) 検定職種の選定**

政府は国民福祉、国民経済



真剣そのものの検定実技試験作業風景



実技作業が終わって検定委員が慎重に採点

**第1表**

検定職種名	技能士称号	実技試験の科目	学科試験の科目
旧 板 金	板 金 技 能 士	建築板金作業	建築板金加工法
		工場板金作業	工場板金加工法
		打出板金作業	打出板金加工法
新 建築板金	建築板金 技能士	内外装板金作業	内外装板金施工法
		ダクト板金作業	ダクト板金施工法
		曲げ板金作業	曲げ板金加工法
新 工場板金	工場板金 技能士	打出板金作業	打出板金加工法

注 1) 技能士の称号には頭に1級又は2級の級別が付されるのは従前通り。  
2) 学科試験に於て“建築板金共通”の他に選択科目として“ダクト板金”が認められた。  
3) 実技試験に於てダクト板金施工が創設された。

に、又学科と実技に分かれて定められた「試験範囲と基準」にもとづいて作成された問題が課せられる。又、検定は労働大臣が実施責任を持つと前述しましたが、実際は中央職業能力開発協会や、知事(都道府県職業能力開発協会)に委任して行われている。

**(4) 検定の必要性**

申すまでもなく、技術に於て計画されたことを達成し、その内容にどのようにならなければならないか、技術者は必須であります。我が国において技能者の地位が欧米に比べて低いのは、まだ社会一般に肉体的労働を卑しめ、技術に比べて技能の格付けは殆んど見られず、技能労働者自身がたとえ自信と誇りを持って、社会はこれを軽視する風潮があったため、技能者の意欲や熱意を阻害し、希望や生甲斐を与えることが難しくなっています。

これは日本産業一殊に建設業の振興と発展は望めないわけで、これらの欠陥を是正する必要がある。

即ち内外装板金作業は、板金により屋根工事、雨どい工事、壁・天井工事、飾り金物の製作、取付け等の作業を行うものであり、ダクト板金作業は、板金によりダクト及びダクト関連設備の製作及び取付けを行う作業とする。

さて、昨夏の職業訓練法施行令の改正では、以上の要請をうけて第1表のように改め、ここに新建築板金職種がお目見えしたわけですから、

### 三 検定実施の概況

**第2表 技能検定実施状況(年度別受検申請者数・合格者数)**

年 度	昭和34年度	35	36	37	38	39	40	41	42	43	44	45	46	47	48	49	50	51	52	53	54	55	累 計	
一 級	受検申請者数	10,407	18,880	23,633	29,401	27,621	22,183	27,801	35,727	38,449	40,382	43,071	34,560	37,448	33,789	47,251	55,745	59,300	56,669	52,575	56,006	58,774	64,397	874,269
	合格者数	5,140	9,937	10,700	13,199	11,404	13,247	17,387	16,800	17,881	18,315	22,195	16,278	17,697	15,866	23,096	23,795	24,512	25,582	21,544	23,757	26,252	27,483	402,067
	合格 率	49.4	52.6	45.3	44.9	41.3	59.7	62.5	47.0	46.5	45.1	51.5	47.1	47.3	47.0	48.9	42.7	41.3	45.1	41.0	42.4	44.7	42.7	46.0
二 級	受検申請者数	20,838	28,577	29,835	33,065	36,679	28,178	32,376	40,716	44,775	52,847	59,629	65,498	76,437	87,930	95,666	102,452	99,800	95,056	86,676	85,622	85,168	89,007	1,376,827
	合格者数	11,515	15,846	12,816	13,602	13,867	13,516	10,191	12,564	11,755	13,979	19,996	22,405	27,538	34,747	43,766	41,520	41,393	41,957	37,281	37,531	36,371	39,815	553,971
	合格 率	55.3	55.5	43.0	41.1	37.8	43.0	31.5	30.9	26.3	26.5	33.5	34.2	36.0	39.5	45.7	40.5	41.5	44.1	43.0	43.8	42.7	44.7	40.2
単 一 等 級	受検申請者数																				1,804	5,678	7,482	
	合格者数																				477	4,195	4,672	
	合格 率																				26.4	73.9	62.4	
合 計	受検申請者数	31,245	47,457	53,468	62,466	64,300	50,361	60,177	76,443	83,224	93,429	102,700	100,058	113,885	121,719	142,917	158,197	159,100	151,725	139,251	141,628	145,746	159,082	2,258,578
	合格者数	16,655	25,783	23,516	26,801	25,271	26,763	27,578	29,364	29,636	32,294	42,191	38,683	45,235	50,613	66,862	65,215	65,905	67,539	58,825	61,288	63,100	71,493	960,710
	合格 率	53.3	54.3	44.0	42.9	39.3	53.1	45.8	38.4	35.6	34.6	41.1	38.7	39.7	41.6	46.8	41.3	41.4	44.5	42.2	43.3	43.3	44.9	42.5

- 第3表**
- | 職 種      | 作 業 名  | 1級受検者数 | 2級受検者数 | 合格者数  | 合格 率 |
|----------|--------|--------|--------|-------|------|
| 板 金 (旧令) | 建築板金   | 602    |        | 330   | 55%  |
|          | 工場板金   | 919    |        | 412   | 45   |
|          | 打出板金   | 1,105  |        | 342   | 31   |
| 配 管      | 建築配管   | 116    |        | 60    | 52   |
|          | プラント配管 | 3,634  |        | 1,341 | 37   |
| 計        |        | 1,59   |        | 60    | 38   |
- 但し、昭和34~55年の大阪府の統計
- 開門8時、駐車場の誘導整理(車内で更衣)
  - 各自の作業場に持参工具配置、ゼッケン着用
  - 受付開始、8時半受検票チェック、食券配付、開場式場へ誘導
  - 開場式(9時20分~9時50分)
  - 検定委員紹介
  - 受検諸注意(首席委員)
  - 作業場へもどり、9時55分からの待機
  - 午前の試験(10時~11時45分)——終了後食堂へ誘導
  - 昼食及び休憩(11時45分~12時35分) 作業場への入場禁止
  - 作業場へ戻り12時40分から待機
  - 午後の試験(12時45分~15時)——標準時刻15時30分打切時刻
  - 作業終了者から検定委員(4人)へ

を除き、若者にも魅力ある業界職種としての受け皿、環境作りにも、この検定の合理的な拡充と整備は、緊急事の一つとなった次第です。

**二 旧板金職種の改訂**

「板金」技能検定は、昭和三四年から「建築板金作業」及び「工場板金作業」の二作業でスタートし、昭和四七年に「打出し板金作業」が追加され、三作業について検定試験が行われていた。

近年、建築作業の分野において、作業内容の多様化及び専門化が進み、一作業として検定試験を行うことが適当でない状況になってきた。また、一方では、従来の「板金」には、建設業関係と製造業関係の板金作業が同居しており、そのため、製品精度、材料、作業形態等の違いを明確に表現することが困難な場合もあった。

このようなことから、従来の「板金」を建設業部門と製造業部門に分け、職種と作業を合理化する必要が生じたのです。

即ち内外装板金作業は、板金により屋根工事、雨どい工事、壁・天井工事、飾り金物の製作、取付け等の作業を行うものであり、ダクト板金作業は、板金によりダクト及びダクト関連設備の製作及び取付けを行う作業とする。

を除き、若者にも魅力ある業界職種としての受け皿、環境作りにも、この検定の合理的な拡充と整備は、緊急事の一つとなった次第です。

**四 五七年度の実技試験**

A PRから申込み締切り迄大阪府でのダクト板金作業の実技試験は、当組合が協力団体(理事長が首席検定委員)をお受けする光栄に浴し、手探りながらも万端の準備を告

示と同時に進め、十月に申込みを締め切った結果は、予想を上回って両団体経由で二九社から、一級一六二名、二級三二二名の受検者があり、関係者一同はその苦勞を吹き飛ばして喜び合ったものでした。

**B 当日の試験点描**

いせると優に一〇八万人が合格されたものと推定されます。

この内大阪府だけのダクト業界関係職種についての統計は第3表を参照。

(注) 過去の合格者数と現在生存活躍者数とは必ずしも一致はしない筈。

実技試験場は摂津市にある関西技能開発センターの好意により、その施設を借用、五八年二月一九日~二二日まで三日間に分けて、連日六五名

(3) 員に提出、退場(作業時間の測定は提出時) 検定委員(順不同、略敬称) 菅本博、山崎良一、木村勝美、小川鉄夫、堀井一夫、河村格一、三代博、浜田政義、山中武信、花松操

### 栄えの合格者名

格発表があり、ここに新制度による一級建築板金(ダクト板金作業) 技能士が八に祝福申し上げる次第で七名、同二級技能士が二〇す。

大友学、中川勤、武藤安司、小笠原良一、内田清志、峯山岩次、田中新二、宮浦慶喜、小山種三、高橋正喜、真栄田博次、加藤早苗、松田貢、奥田慶信、佐藤正芳、東一彦、松浦博志、牧良和、盛砂進、藪内勉、本城真、佐藤圭一、斎藤幸雄、田代真美、竹中幸雄、下山訓、森本明、山下茂

二級 吉田好男、土井三三、一、網干基次、上野正寿、前田龍雄、小山信弘、魚住豊次、辰己勇、安田義明、吉田一馬、本房伸浩、乾和男、富田吉忠、原義一、牧秀樹、安西雅之、福本順一、田中和行、増田治美、山口昌義

第4表 57年度受験・合格者速報 (ダクト板金)

都道府県	1級			2級		
	受検者数	合格者数	合格率	受検者数	合格者数	合格率
北海道	36	16	44%	13	7	53%
東北	6	3	50%	3	3	100%
関東	11	9	81%	6	4	66%
中部	12	10	83%	0	0	0%
近畿	27	18	66%	0	0	0%
中国	22	12	54%	4	2	50%
四国	193	86	44%	20	14	70%
九州	14	92	66%	5	1	20%
計	313	193	61%	111	70	63%

(注) 以上一級八七名、二級二〇名、計一〇七名。 勿論右の氏名は二月二十日検定された学科試験と何七日行われた学科試験と何

### 法令研究

## 現場常駐 Q & A

改訂後の技能検定が今春多くの都道府県で実施され、我がダクト工業界にも待望の一級建築板金(ダクト板金作業) 技能士が一挙に四三五名誕生したためでしょうか、にわか現場常駐制への関心が高まり、この研究についてのご照会が、ふえて参りました。

この制度を順次府県や市町村の公共工事にも採用するよう勧奨しているようですから、年を追って急速に広まる事が予想されます。

(A) 技能士の適用 共通仕様書の一般共通事項に、技能士の適用を新設すると共に、その適用は特記により運用する。但し、技能士の適用に当たっては、検定試験実施後の経過期間が短く合格者の少ない職種、あるいは地域による偏在の

か、まさに試験の段階です。建設省が技能士の養成と分布状況をニラミながら慎重に進めているのは有難いことだが、同省では実情を掴むのは至難であろうと思えます。

その中で本号では、この問題を特集いたしました。いささかでもご参考になれば幸いです。

おおよそ建築業においてはまだまだ手作り仕事が多くを占めているに拘らず、従事技能者は老齢化が進み、又転職も跡を絶たず、加うるに、優秀な若年後継者の確保難から、絶対数の不足と、技能水準の低下が心配される実情です。

建設省の直接管轄工事のうち、特に指定の工事については、その種類毎に工事に応じた一級技能士を、一名以上工事期間中その現場に常駐させ、自ら作業することは勿論その上に他の技能士の作業指導に当たらせる義務づけを、五十六年度から試験的に実施していることを指すのです。同省は

建設省が技能士の養成と分布状況をニラミながら慎重に進めているのは有難いことだが、同省では実情を掴むのは至難であろうと思えます。

建設省の重要性から申しても、これは何と申しても防がねばなりません。この一環として建設省は(当然、労働省とも協議の結果) 技能士制度を活用し、建築工事の施工水準を高め、又、品質確保をねらったのがその動機であることは容易にうなずけます。

建設省の重要性から申しても、これは何と申しても防がねばなりません。この一環として建設省は(当然、労働省とも協議の結果) 技能士制度を活用し、建築工事の施工水準を高め、又、品質確保をねらったのがその動機であることは容易にうなずけます。

建設省の重要性から申しても、これは何と申しても防がねばなりません。この一環として建設省は(当然、労働省とも協議の結果) 技能士制度を活用し、建築工事の施工水準を高め、又、品質確保をねらったのがその動機であることは容易にうなずけます。

建設省の重要性から申しても、これは何と申しても防がねばなりません。この一環として建設省は(当然、労働省とも協議の結果) 技能士制度を活用し、建築工事の施工水準を高め、又、品質確保をねらったのがその動機であることは容易にうなずけます。

建設省の重要性から申しても、これは何と申しても防がねばなりません。この一環として建設省は(当然、労働省とも協議の結果) 技能士制度を活用し、建築工事の施工水準を高め、又、品質確保をねらったのがその動機であることは容易にうなずけます。

建設省の重要性から申しても、これは何と申しても防がねばなりません。この一環として建設省は(当然、労働省とも協議の結果) 技能士制度を活用し、建築工事の施工水準を高め、又、品質確保をねらったのがその動機であることは容易にうなずけます。

建設省の重要性から申しても、これは何と申しても防がねばなりません。この一環として建設省は(当然、労働省とも協議の結果) 技能士制度を活用し、建築工事の施工水準を高め、又、品質確保をねらったのがその動機であることは容易にうなずけます。

建設省の重要性から申しても、これは何と申しても防がねばなりません。この一環として建設省は(当然、労働省とも協議の結果) 技能士制度を活用し、建築工事の施工水準を高め、又、品質確保をねらったのがその動機であることは容易にうなずけます。

建設省の重要性から申しても、これは何と申しても防がねばなりません。この一環として建設省は(当然、労働省とも協議の結果) 技能士制度を活用し、建築工事の施工水準を高め、又、品質確保をねらったのがその動機であることは容易にうなずけます。

建設省の重要性から申しても、これは何と申しても防がねばなりません。この一環として建設省は(当然、労働省とも協議の結果) 技能士制度を活用し、建築工事の施工水準を高め、又、品質確保をねらったのがその動機であることは容易にうなずけます。

建設省の重要性から申しても、これは何と申しても防がねばなりません。この一環として建設省は(当然、労働省とも協議の結果) 技能士制度を活用し、建築工事の施工水準を高め、又、品質確保をねらったのがその動機であることは容易にうなずけます。

建設省の重要性から申しても、これは何と申しても防がねばなりません。この一環として建設省は(当然、労働省とも協議の結果) 技能士制度を活用し、建築工事の施工水準を高め、又、品質確保をねらったのがその動機であることは容易にうなずけます。

建設省の重要性から申しても、これは何と申しても防がねばなりません。この一環として建設省は(当然、労働省とも協議の結果) 技能士制度を活用し、建築工事の施工水準を高め、又、品質確保をねらったのがその動機であることは容易にうなずけます。

建設省の重要性から申しても、これは何と申しても防がねばなりません。この一環として建設省は(当然、労働省とも協議の結果) 技能士制度を活用し、建築工事の施工水準を高め、又、品質確保をねらったのがその動機であることは容易にうなずけます。

建設省の重要性から申しても、これは何と申しても防がねばなりません。この一環として建設省は(当然、労働省とも協議の結果) 技能士制度を活用し、建築工事の施工水準を高め、又、品質確保をねらったのがその動機であることは容易にうなずけます。

建設省の重要性から申しても、これは何と申しても防がねばなりません。この一環として建設省は(当然、労働省とも協議の結果) 技能士制度を活用し、建築工事の施工水準を高め、又、品質確保をねらったのがその動機であることは容易にうなずけます。

建設省の重要性から申しても、これは何と申しても防がねばなりません。この一環として建設省は(当然、労働省とも協議の結果) 技能士制度を活用し、建築工事の施工水準を高め、又、品質確保をねらったのがその動機であることは容易にうなずけます。

建設省の重要性から申しても、これは何と申しても防がねばなりません。この一環として建設省は(当然、労働省とも協議の結果) 技能士制度を活用し、建築工事の施工水準を高め、又、品質確保をねらったのがその動機であることは容易にうなずけます。

建設省の重要性から申しても、これは何と申しても防がねばなりません。この一環として建設省は(当然、労働省とも協議の結果) 技能士制度を活用し、建築工事の施工水準を高め、又、品質確保をねらったのがその動機であることは容易にうなずけます。

建設省の重要性から申しても、これは何と申しても防がねばなりません。この一環として建設省は(当然、労働省とも協議の結果) 技能士制度を活用し、建築工事の施工水準を高め、又、品質確保をねらったのがその動機であることは容易にうなずけます。

### 工事別毎の適用技能士

④ 建築工事(別紙1) 15職種 — 18作業

共通仕様書による工事種別	工事細分	適用技能士	選択作業	作業内容
(以下略)	長尺亜鉛鉄板ぶき	1級建築板金技能士 1級スレート施工技能士	建築板金作業 石綿スレート工事	屋根および壁面のスレートの施工
	波形石綿スレートぶき			屋根および壁面のスレートの施工

### ⑤ 機械設備工事(別紙2) 3職種 — 3作業

適用技能士	作業内容	作業範囲	備考
1級配管技能士 (建築配管作業)	配管工事の施工	機械設備工事の配管	現場の技術者が配管工事の施工管理を行うこととなる
1級熱絶縁施工技能士	熱絶縁工事の施工	機械設備工事の保温	同上
1級冷暖空気調和機器技能士	冷暖および空調機器の据付けおよび整備	冷機、冷却塔、暖房設備の据付けおよび整備	同上

著しい職種などがあるもので、都道府県の職業訓練課や関係団体等と意見を交換し、実態を充分把握して、工事に支障をきたしたり、混乱のないようにするものとする。

建設省の仕様書は、ご承知の通り四年ごとに改訂されていますが、昭和五十六年改訂(現行のもの)の際前記の通知をうけ、折り込まれていました。

建設省は、ご承知の通り四年ごとに改訂されていますが、昭和五十六年改訂(現行のもの)の際前記の通知をうけ、折り込まれていました。

建設省は、ご承知の通り四年ごとに改訂されていますが、昭和五十六年改訂(現行のもの)の際前記の通知をうけ、折り込まれていました。

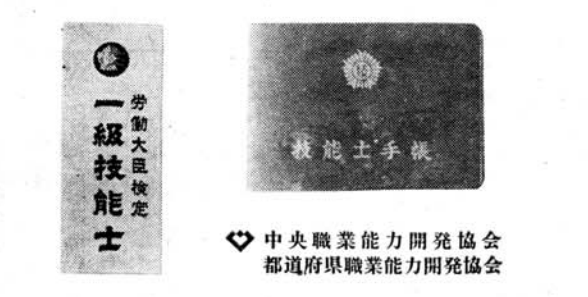
建設省は、ご承知の通り四年ごとに改訂されていますが、昭和五十六年改訂(現行のもの)の際前記の通知をうけ、折り込まれていました。

建設省は、ご承知の通り四年ごとに改訂されていますが、昭和五十六年改訂(現行のもの)の際前記の通知をうけ、折り込まれていました。

### 国家試験



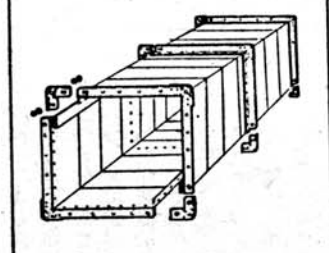
みがいた腕で技能検定を受けましょう  
そして技能士になりましょう



建設省が技能士の養成と分布状況をニラミながら慎重に進めているのは有難いことだが、同省では実情を掴むのは至難であろうと思えます。

## NP ファブリダクト-FL 略称 N.F.D-FL

ファブリダクト・シリーズにフランジを取付けた「ニッパンファブリダクト-FL」はダクト組立工程の短縮・省力化を大中に推進した画期的な製品です



日本鐵板株式會社  
大阪支店 大阪市東区大川町1(日土地淀屋橋ビル)  
TEL 大阪(06)203-5691(大代) 7541



九州巡りと決まりました。飛行機に初めて乗るといふ女房が、伊丹空港に着くまで、あんな大きな物がなせぬと、女房の口を手で押えておりました。

無事に宮崎に着き、レンタカーを借りての観光ツアーです。青島海岸をはじめ、名所旧蹟を観光、女房の珍味が並ぶお膳の前で差し向かいとは、ちとてれくさい。「おい、パイ飲むか」「そうね、パイ飲むか」と小さな盃を両手で差し出すしぐさに色気がただよっております。女房にこんな色気があったのかと思つとドキン、と胸の高鳴りがして、旧女房の新しい一面を発見したようです。

食事も終わり、寝るにはまだ時間があります。「おい、まだ寝るには早いからアンマでも呼ぶか」「そうね、私ももんでらうわ」なんと歳をとれば色気のない話で、現実の世界に戻つたようです。二十五年前なら「ちょっと、こちへおいで」と誘つたもので、今の私にそんな気力も消えうせたようです(ホントです)。

日程の一日を無事過ごした安らかな寝息をたてる女房を見て、しみじみ過ぎた歳月を振り返り反省と充実感、残り少ない人生をいたわり励み合うためにも、最適の我が家のフルムーン旅行でした。

## フルムーン旅行

◇ちよびり反省と充実感◇

M・H生



「お父さん二人で行つたら、たまにはいい事よ」と、がぜん子供達は女房の肩を持ちますから不思議。すった、もんだのあけく私も折れ女房のお付合いをする羽目になりました。

行先は宮崎から指宿と南

最近国有鉄道もテレビのコーマシヤルに積極的に進出してあります。特にフルムーン旅行と銘つけて我々の関心を高めているのが意外と好評の由。しかし世の中、好いことづくめとは参りません。このテレビ広告のためにとんだ迷惑をこうむつた話をいたします。

さて、フルムーン? 初めて聞く人には何んの事か理解しにくい、言いかえれば「旧婚旅行」の事。私のように昭和の初期に生まれた者には、旧婚旅行と言つてくれた方が分りやすいのですが、横文字に弱い我々年代には、こうして新鮮さを取り入れた新しい言葉にも特に興味を持たれるようです。

私の女房もテレビの見過ぎのようです。ある日「お父さんフルムーン旅行に連れて行って下さいよ」女房は歳を取つても新しいものに興味を持ち、流行を追う事によって自己満足をするらしい。「仕事忙しい、そんな暇がないよ」と逃げの一手と決め込んでおられます。横から子供達が「お父さん二人で行つたら、たまにはいい事よ」と、がぜん子供達は女房の肩を持ちますから不思議。すった、もんだのあけく私も折れ女房のお付合いをする羽目になりました。

行先は宮崎から指宿と南

「21世紀へ向けて躍動する新しい大阪の表玄関になる街」として大阪ターミナルビル「アクティ大阪」が国鉄大阪駅に四月二十七日オープンして三カ月たった。国鉄の駅新玄関「アクティ大阪」ビルとしては全国一の規模で、地下四階、地上二十七階、塔屋三階、建築延べ床面積十三万五千平方メートルの堂々たるもの。「アクティ大阪」には大丸梅田店(地下二階、十四階)はじめ「大阪21

「21世紀へ向けて躍動する新しい大阪の表玄関になる街」として大阪ターミナルビル「アクティ大阪」が国鉄大阪駅に四月二十七日オープンして三カ月たった。国鉄の駅新玄関「アクティ大阪」ビルとしては全国一の規模で、地下四階、地上二十七階、塔屋三階、建築延べ床面積十三万五千平方メートルの堂々たるもの。「アクティ大阪」には大丸梅田店(地下二階、十四階)はじめ「大阪21

「21世紀へ向けて躍動する新しい大阪の表玄関になる街」として大阪ターミナルビル「アクティ大阪」が国鉄大阪駅に四月二十七日オープンして三カ月たった。国鉄の駅新玄関「アクティ大阪」ビルとしては全国一の規模で、地下四階、地上二十七階、塔屋三階、建築延べ床面積十三万五千平方メートルの堂々たるもの。「アクティ大阪」には大丸梅田店(地下二階、十四階)はじめ「大阪21

見えます。太平洋の波を受ける海岸に、防風にもなっているのだから松林が延々と続き、私達を歓迎するかのよう陸に向かつておじぎをしております。

波の音、静かな部屋にいやが上にも二人の旅情を満悦させてくれます。山海の珍味が並ぶお膳の前で差し向かいとは、ちとてれくさい。「おい、パイ飲むか」「そうね、パイ飲むか」と小さな盃を両手で差し出すしぐさに色気がただよっております。女房にこんな色気があったのかと思つとドキン、と胸の高鳴りがして、旧女房の新しい一面を発見したようです。

食事も終わり、寝るにはまだ時間があります。「おい、まだ寝るには早いからアンマでも呼ぶか」「そうね、私ももんでらうわ」なんと歳をとれば色気のない話で、現実の世界に戻つたようです。二十五年前なら「ちょっと、こちへおいで」と誘つたもので、今の私にそんな気力も消えうせたようです(ホントです)。

日程の一日を無事過ごした安らかな寝息をたてる女房を見て、しみじみ過ぎた歳月を振り返り反省と充実感、残り少ない人生をいたわり励み合うためにも、最適の我が家のフルムーン旅行でした。

「21世紀へ向けて躍動する新しい大阪の表玄関になる街」として大阪ターミナルビル「アクティ大阪」が国鉄大阪駅に四月二十七日オープンして三カ月たった。国鉄の駅新玄関「アクティ大阪」ビルとしては全国一の規模で、地下四階、地上二十七階、塔屋三階、建築延べ床面積十三万五千平方メートルの堂々たるもの。「アクティ大阪」には大丸梅田店(地下二階、十四階)はじめ「大阪21

## かしい患者になるための秘訣



先生は「レストランへ行つても時間をかけて耳を傾けてくれたか、どうかで(患者)として、高く評価しないとイケない」

収入と、直結する各種検査に優先して、患者の健康度の歴史に耳を傾けてくれるアプローチのうまい先生ほど、患者本位の医師さんという、目安になるわけだ。

「患者本位」といえば、

「情報を患者に提供しない先生は警戒した方がよい」ということの裏返しになりますが、患者さんの方も、病状が回復して、良くなったときには、せひ、連絡をいただきたいですね。旅先からの絵はがき一枚でも、その先生を成長させるキッカケになるんですよ。具合が悪いときだけの付き合いではダメですね」

なるほど、先生のおっしゃるとおり、困ったときの神のみ、だけという、患者と医師のおつき合ひでは、お互いにモノ足りなさが残ろう。

日野原先生の話は続く。「二十一世紀は、健康科学の時代、になります。国民各自が、自分の健康学、について、より探究する時代です。病氣は、医師が治すという考え方はもはや通用しません。健康学が広く浸透すれば、病氣をつくらない、良い生活習慣の選択ができる(二次予防)患者に提供できるようにする一でしょう。

そして、最も大切な心構えとして、ドクター・日野原は「心筋梗塞では、病院に運ぶまでが力ギ。日常のちよつとした準備や技術が一命を救うことにもなりま

「21世紀へ向けて躍動する新しい大阪の表玄関になる街」として大阪ターミナルビル「アクティ大阪」が国鉄大阪駅に四月二十七日オープンして三カ月たった。国鉄の駅新玄関「アクティ大阪」ビルとしては全国一の規模で、地下四階、地上二十七階、塔屋三階、建築延べ床面積十三万五千平方メートルの堂々たるもの。「アクティ大阪」には大丸梅田店(地下二階、十四階)はじめ「大阪21

**● 空調ダクト機械**

● ダンパー、吹出口

● スパイラルダクト

● キャンパス、リボンパッキン

● フレキシブルダクト

● 消耗品一式

● フード、フィルター

★ フレーキダクト・消音機器『設計, 計算, 製作』

● 一般設備用

- 保温付 グラスフレックス、ダクト
- アルミスパイラル アルフレックス、ダクト
- ジャバフレックス、ダクト

● 消音機器

- 消音エルボ
- 消音マフラー
- アネモチャンパーボックス
- ラインチャンパーボックス
- その他消音機器

**深川機械販売(株)大阪営業所**

大阪06(991)0367代表

本社 川口

営業所 札幌, 仙台, 新潟, 本庄, 東京, 静岡, 福岡, 鹿児島

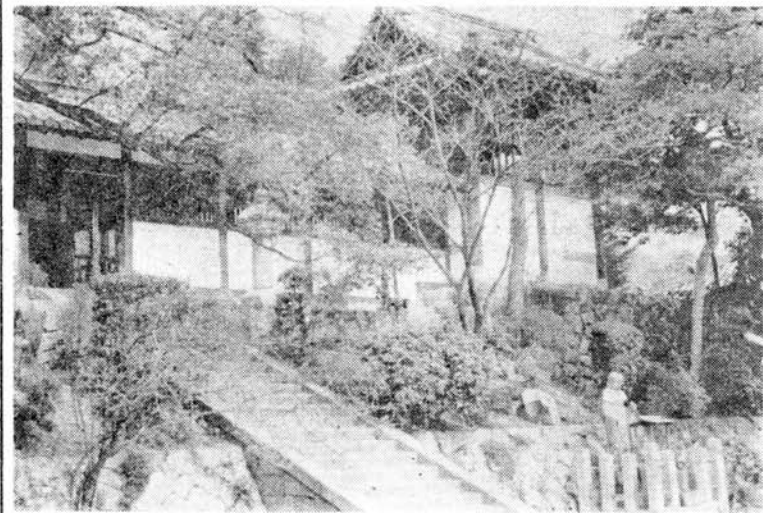
**アライ実業株式会社**

大阪府南河内郡狭山町字々みの木1470

TEL (0723)65-3331(代)

FAX (0723)65-0943

昔、家には父親の座る場所が上座と呼ばれ、誰もそこには座れなかった。今ではそのような指定席もなく、ただ単にテレビの見やすい位置であったり、時には座布団を持ってウロウロしなければならぬ



高度成長時代に夢中で働き、世の中少し落ちついてみると、父親は少なからず権威の低下こそ目では見えないが、近頃の進んだ家を見ても分るように子供部屋はあっても父親が一人きりになれる部屋はない。いや最初から無視されているのでは、

昔から、子供は働らく父親の後姿を見て育ったと言われています。いつかオレをわかってくれるだろう、と少なからず距離と時間をおいた精神性をもっていたものだが現在、我が家の子供達は、はたしてどうだろうか。

植草 宏  
い。(すべての父親がそうではないが) フランスでは、もし子供が恋人を作ったら母親より先に恋人を紹介される父親になりた、ということわざがあります。これは何事によらず真に先に父親に相談を持ちかけてくれるような父親になりた、という教訓です。しかし現在は母親を通じて相談する形式が多いと聞いている。権力が高圧時に力をふるうのと逆

このように父親の声なき力を権威と理解してほしい。そこに座っているだけで空気がビリッ、とひきしまる存在感、父親にはそれが一番大切。子供達にとって実像の母親、抽象的な父親、でもやはり主役はお父さん、遠くを見通す果敢なリーダーであれ、  
これは、会社経営にも言えることではないでしょうか。  
(三和製作所社長)

急ピッチの開発は、私達の生活から緑を取り去り、都会はコンクリートの塊に変わり、歩道はアスファルトに、小鳥のさえずりは騒音にかき消され、キレイな空気や水も私達の周囲には消失してしまいました。加え



福井・崎の浦海岸

私 と 山

尾崎 由紀子

谷間のせせらぎ、小鳥のさえずり、四季を通じての変化に殺伐とした都会の生活を忘れ、開放感にひたり、健康増進、また明日の英気を養うためにも是非山歩き―森林浴―を始められるようお勧めします。何物にも替えがたい大自然の恵みが、思わぬ手近かなところ



て交通機関の発達、歩く事まで取り去ろうとしております。そこで私は組合員の皆様に、緑と太陽と新鮮なオゾン求めて思いきり野山を歩きませんか、と訴えます。

の風潮はにわか流行してきたようです。私も全く初歩から入門しては、ついでに若人のボーケン野郎のすること早合点なきの向きもありませんが、決してそのような大それたものではありません。女性、老人、誰でも気軽にできる山の散歩。と考えていただけば結構です。欧米でも近年こ

スクラップ情報

病気と性格の関係では、アメリカのフリードマン博士が提唱したものが知られているが、これをヒントに東京女子医大の心療内科での研究が、この程心身医学会に発表された。  
同大学では一五〇〇人の高血圧とかいようなサラリーマンを対象に、身体症状のほか精神症状、性格、職場状況をアンケートして調べたところ、次のような結果が出たとして注目を浴びている。  
◎体の症状  
両者はほとんど正反対。高血圧患者は、心臓や呼吸器系などの訴えが人並みを除けば自覚症状は極端に少ない。なかでも胃腸は丈夫で疲れを知らない。  
かような患者は、胃腸のほか、口の中や泌尿器、生殖系系の悩みが多く、病気にかなり易い傾向がある。  
◎精神面、性格面  
両者はほとんど正反対。高血圧患者は仕事に負担を感じないでバリバリやる半面、上司とは衝突することが多く、帰属意識は薄い。同僚間はマアマアだが、一匹おおかみのなふんいきをうかがわせる。  
① かいよう患者は、仕事の適応感と会社への帰属意識は高くて、意欲、正確度、満足度も目立っている。上司や同僚との関係も良好で、典型的な社人間。  
② 高血圧患者は仕事に負担を感じないでバリバリやる半面、上司とは衝突することが多く、帰属意識は薄い。同僚間はマアマアだが、一匹おおかみのなふんいきをうかがわせる。

大阪府の文化財

叡福寺境内

一名、上の太子とも俗称されている寺である。寺伝によれば、聖徳太子御在世中すでに此地を相し給い齋る。世に三骨一廟の御墓とて創建せられ更に聖武天皇は規模大な伽藍を造営せしめ給うたとある。  
南大門を入ると、右手に納経所、念仏堂があり、左手に金堂、多宝塔、正堂に三門門が、その間に塔の大補修があったが、天正二年、兵火により伽藍全

がなかった。同寺に弘法大師や日蓮聖人等の記念碑が残っているのもそのためである。  
交通の便は近鉄喜志駅からバス春日行、太子前下車。

Y.S. 保温・保冷・断熱・配管・钣金  
計画・設計・施工  
株式会社 彌栄商會  
〒553 大阪市福島区福島4丁目4番43号  
電話 大阪06(445)0131~3番  
GIII FAX 06-445-6980

新製品 露結防止型 PAT.4 (インテリアにも適しています)  
Miya パンカールバー-New  
●パンカールバーの製造、販売。  
●その他吹出口の設計、製作。  
●特注品の製作に応じますのでご相談下さい。  
株式会社 ミヤエ  
第一業務部 TEL06(741)0514 (代) 大阪市生野区中川西1丁目9番15号

一 営業品目 一  
① イッパツリベッター…… ①板とアングルを圧着した処でカシメル ②1回スイッチを押せば呼出しカシメが同時に完了 ③軽量化  
② コイル台 2000A型…… ①クレーン・リフトがいらない ②正逆電動 ③板にキズがつかない  
③ コイル台 2000B型…… ①クレーン又はリフトでコイルを乗せる ②手動 ③板にキズがつかない  
④ 補強カシメ機……  
⑤ ダクト耳切機 (空気圧使用)……  
⑥ フチマゲ機…… ①4面連続フチマゲを行って停止する。1ミリ~1.2ミリまで  
⑦ 新製品ダクトリフト…… ①150kgを4面まで持ち上げて不安定感がない。 ②1人でも運搬、組立、分解が出来る ③100V電動 (新しい発想構造で能率抜群、要天井)  
大阪府大東市北条7丁目15番6号 〒574  
ダクトリベッター 金沢機械  
TEL (0720) 78-4504