



やがて秋深まれば全山紅葉する「箕面の滝、(北川正昭氏撮す)

風と共に

発行所
関西ダクト工業協同組合
大阪市北区神山町79番地
(山名ビル)
電話 (312) 0486番

主な記事

- 1面 中国ダクト工業協会に招かれて。組合のあゆみ。
- 2面 全国ダクト工業団体連合会第一回総会。「決議要望書」。
- 3面 営業活動に占める金利の位置(金利のはなし)。私の趣味。「エントリー」。
- 4面 委員会だより(総務・工事・資材・経済・広報)

中国ダクト工業協会に招かれて

さる七月十七日の午後、広島市のグランドホテルで中国ダクト工業協会の第一回総会が開催されました。お招きを受けました。たので九州の栗田会長とともに当組合からは私が代理でお伺いし、連合会の現況等についても併せてご説明申し上げました。

同工業協会は、鳥取、島根山口および広島、西宮を地区に持ち、昨年発足の新進気鋭の団体でありまして、現在二九社で構成されております。広域で、しかも無からの創立のご様子だけに、発起人さん、そして池田会長をはじめ役員各位のご苦労はさぞやとご推察申し上げました。随所に感得される協会一人一人のお見事なチームワークの素晴らしさには心から敬服申し上げたいです。

そしてこの団結と創意は、必ずや輝かしい未来を約束されるものとお喜び申し上げます。

会則によれば、事業活動には教育と情報を最重点にかかげ、これからの目まぐるしい転換に対応されるようとする姿勢が強く感じられ感銘を受けました。

受注の減少に伴う請負契約額の無秩序競争の問題は、これも例外でなく深刻、急務な課題として議論されていまして、速からず自主解決法を生み出されるものと拝察しました。

また昨今あちこちに邪魔する機会が増えましたが、時節柄か連合会に寄せられるご期待が予想を上回って大きいことを見出し、関係する一人としてひしひしと身の締まる思いを強めております。

ともあれ、まだまだ私どもには長い苦難の耐乏が求めらるることを覚悟せねばなりません。しかし、「出口のないトンネルも、春の訪れぬ冬も無い」との諺通りですから、無用の妄想は退けて、賢い自助努力に励まれることを祈念しながら感謝して報告いたします。

(専務理事)

関西ダクト工業協同組合員

- 新規加入加え34社
- 石関工業(株)・板橋工業(株)
 - 栄和工業(株)・小川工業(株)
 - 大島工業(株)・関西設備工業(株)・岸田工業(株)
 - 共和設備工業(株)・興伸工業(株)・御神戸ダクト工業(株)・三輝工業(株)・サンコー工業(株)・三和製作所・山水工業(株)・信和温調(株)・新光設備工業(株)・杉本製作所・御西濃工業(株)・大都工業(株)・御陽敏工業(株)・東洋工業(株)・内外熱学工業(株)・御畑中銀金工業(株)・花松設備工業(株)・平本銀金工業(株)・御双葉製作所・御牧銀金工業(株)・マツダ工機(株)・三好板金工業(株)・御森本銀金工業(株)・ヤブサ工業(株)・山口工業(株)・淀川空調(株)・吉川ダクト(株)。

組合のあゆみ

- ▼7月
- 3日 第12回理事会(出席者8名) 主な審議事項①委員会の組織②本年度定例理事会の日どり③委員会への継続事項の割当て④加入審査⑤手型割引の実施の可否⑥損害保険の一部変更⑦損害保険の契約あっせん⑧連合会総会支援、その他
 - 7日 連合会第3回常務会(於東京第一ホテル) 理事・事務局長出席、午前中事務局長は建設省、全国中央会往訪。
 - 17日 中国ダクト工業協会第一回総会(専務理事代理出席)
 - 19日 役員改選に伴う連帯保証書を商工中金梅田支店へ差し入れ。
 - 22日 資材委員会(堀井委員長ほか三名)
 - 24日 連合会第1回通常総会。
 - 25日 同(詳細は本号に掲載)
- ▼8月
- 3日 商工中金奥嶋氏ご来訪。
 - 4日 広報委員会(森本委員長ほか七名)
 - 5日 理事・事務局長商工中金へ中元あいさつ。
 - 10日 資材委員会(堀井委員長ほか六名)
 - 11日 経済委員会(杉本委員長ほか五名)
 - 13日 事務局夏期臨時休
 - 16日 事務局夏期臨時休
 - 25日 総務委員会(浜田委員長ほか二名)
 - 27日 購入単価表の検討委員会。
- ▼9月
- 1日 工事委員会(板協委員長ほか一名)
 - 4日 第13回理事会(出席者8名) 主な審議事項①本年度の機関紙発行計画②本年度の厚生事業③本年度の広告掲載④秋の懇親旅行⑤単価表改訂⑥購買事業の一部変更⑦内外熱学工業所の加入審査⑧電話増設⑨連合会委員の人選⑩オプトマーカーク取扱い⑪建設省、労働省、公取委への出張報告、その他。
 - 4日 商工中金の新担当者に浜田副理事長、事務局長あいさつ。
 - 8日 広報委員会(森本委員長ほか六名)

ミノルタの光学技術から生まれた鉛直指示器。誰でもカンタンに「墨出し」ができます

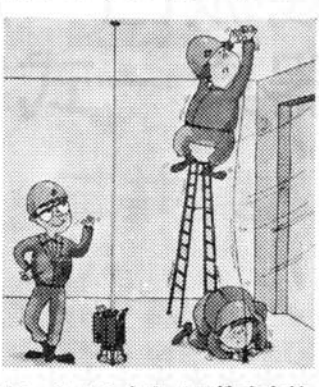
ミノルタ 鉛直指示器 オプトマーカ-

墨出し

光で割り出す、抜群の精確さ



光学的に高精度な鉛直墨出しができます
熟練の必要がなく、一人でカンタンに操作できます
きわめて使いやすい設計です



製造元 ミノルタカメラ株式会社

総代理店

湯浅金物株式会社
大阪支社

大阪 市南區 八軒 6番の1
日本生命ビル
電話 大阪 (06) 213-1831(大代表)
● 542 テレックス 522-2227

「エントリー」方法

一度おためし
になつては?

板脇 登幸

ゴルフアールにとって秋は絶好の季節です。ことは冷夏のため、比較的雨の量が多かったため、芝の緑も例年より長いのではないのでしょうか。白球を追って緑のフェアウェイを歩くゴルフアールにとって、この上ない喜びであり楽しみです。

しかし、ゴルフも最近の料金値上り、不景気が重なり、どこのゴルフ場も大変お客の数は減少してしまっています。一つは利殖のため、もう一つはゴルフがしたいばかりに、無理して買いために会員権も日々値下りしてしまっています。何百万、何十万もの金を出して会員権を買ったゴルフをする人も少なくなつてゆくことでしょうか。

しかし、高い料金、高い会員権を求めてもゴルフがしたい、これはゴルフの味を知っている者には抑えがたい欲望です。良いゴルフ場は良い女のようなもので、もう一度ぜひ行ってみたいものではないでしょうか。

そこで、会員権を持たない人や、メンバーでも知らない人のため、おすすしたいのです。こんな手を使つてみてはどうでしょうか。

昼食時は混雑しているのだから、夕方ゴルフから上つて、お茶やビールをともにする時、食堂のウエイトレスに「チーフを呼んで下さい」というので、そしてチーフに、このゴルフ場は大変良く、食事もサービスも行き届いている。ぜひ友人ともう一度来たいので、メンバーを知らないでアナタのご紹介でプレーさせていただけませんか?と云つて自分の名刺を出すと、まず九〇%近く「エントリーするときは私の方へ電話して下さい。よいように取り計らいます」必ずといっていいくらい返事がかえつてくる。名刺ももらえます。

千円か二千円程度の手土産を次に行く時、お礼の意を込めて差し出すことを忘れてはなりません。

そのうち公私共に多忙になり、最近では尺八を手にする人は稀になつて、尺八のことに付いて少しふれると一般に尺八というのは一尺八寸管(四五五%)の長さの物をいい、重にこれを多く使用しますが、他に尺三寸管、尺六寸管、尺九寸管、二尺管など種類も多く、流派も、琴古流、都山流、上田流、村治流とまだ他にも各流が数多くあります。

以上のようなことで、ゴルフはプロにならないよう心がけています。例

プロになつた趣味の尺八

私の趣味

虎山

昭和十七・八年頃、青年団に吹奏楽団があり当時分団長をしていたので出征兵士を送るたび楽団員と行動を共にし、楽団員が欠員の時に簡単に吹ける楽器を吹いて手伝いをしておりましたところ、私自身が呉海兵団に入団した。

昭和十七・八年頃、青年団に吹奏楽団があり当時分団長をしていたので出征兵士を送るたび楽団員と行動を共にし、楽団員が欠員の時に簡単に吹ける楽器を吹いて手伝いをしておりましたところ、私自身が呉海兵団に入団した。

昭和十七・八年頃、青年団に吹奏楽団があり当時分団長をしていたので出征兵士を送るたび楽団員と行動を共にし、楽団員が欠員の時に簡単に吹ける楽器を吹いて手伝いをしておりましたところ、私自身が呉海兵団に入団した。

金利のはなし

(3)

金利といふと普通借入及び預金金利を思いがちですが、今回は視野を変えてわれわれ日常の営業活動の中にも、金利が如何に重要な位置を占めているかについてみてみたいと思います。

まず、企業が営業活動をしてゆくには資金が必要であることはいうまでもありませんが、企業の規模の大小を問わず自己資金のみで賄っているような業者は少

時間がかかりません。具体的にいいますと、通常完工高に合せて回収がなされるが、その決済条件として、請求後、一カ月または、それより以後に、時には請求金額の一部を繰延べされて現金と手形か、あるいはオール手形というケースが多いはずで、さらに相手にそれぞれ違つたり、手形のサイトの長短があります。

以上のことを前提として日常の取引上の採算を考えた時に、自ら異つた観点で見積書の作成がなされても当然のことといえます。例

営業活動に占める「金利」の位置

橋本 克治

例えば手形で回収すれば、普通た極端にいいますと手形を貰った途端に割引料だけ損をするを意味します。さらに金融逼迫時には、取引金融機関の枠の都合で、

かりに、自己資金が十分で借入も必要ない時でも、回収条件が現金であれば、何等かの預金をして受取金利というプラスにすることが出来るわけで、金

取引先	手形比率	手形サイト	月利	繰延条件	賦課率
A	0.7	4.5カ月	1%	1カ月後	4.2%
B	1(オール手形)	5	1%		5%
註(1) 計算式					
A	0.7×4.5×1%=3.15%		繰延分3.15%÷3=1.05%		
B	1×5×1%=5%				
註(2) ただし上記は回収までの売掛期間は計算していない。					

建設業の将来像

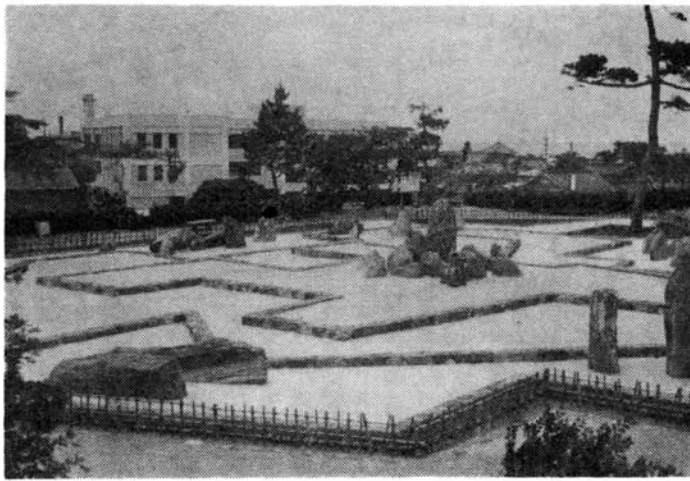
建設省では、減速経済下の建設業のあり方を探りながら、業界誘導を行うため五年後と十年後を見通したビジョンづくりを乗り出すこととなった。

これには将来の建設投資の需要動向、業界の業態別規模別対応策などを盛り込むこととしており、建設

たことが大きな要因だった。今後は従来のような建設投資の伸びは期待できず業界を取り巻く経営環境は相当厳しくなるとの見方をしているからである。

建設業者数は、五十一年三月末で全国に三十九万一千口に建設業者と言つても、一人商数千億のゼネコンから、個人の大工、左官まで規模の格差は実に大きく、業種も当然二十八種

岸和田城と八陣の庭



の光 府跡 大史

岸和田城は高槻城から移封、岸和田城に入城したのは寛永十一年のこと、宣勝は入城後二十年、高六万石のうち次男高成へ五千石、三男豊明へ二千石を分知、嫡男行隆は五万三千石の大名家として在城、以後城主岡部家は明治に至るまでつづいた。

文政十一年の冬、天主閣は雷火のため焼失、そのまゝになつていった。昭和五年岡部氏より城地を寄贈され、岸和田市は、ここに公園をつくり、千亀利公園と呼びられている。春は桜が美しく、昭和二十九年鉄筋コン

TRADE MARK

営業種目

钣金機械 切削工具 大工道具
钣金工具 自動車工具 左官道具
機械工具 ラジオ工具 各種梯子

●その他何んでも揃う総合商社

日立電動工具特約店
マキタ
かね光印製品製造発売元

和 田 商 店

大阪市浪速区日本橋筋4丁目32
TEL. 06(641)8.230

フレキシブルダクト(ニューホープ)、空調吹出口、スパイラルダクト、住宅用冷暖房、関連機材販売

三共興業株式会社

大阪営業所 大阪市西区江戸堀2-81 TEL 06-443-6440
東京本社 東京都中央区日本橋小船町211 TEL 03-663-2811
名古屋営業所 名古屋市千種区抜下町1124 TEL 052-762-1897

